

## Lisa pressiteatele: Teisest sambast raha väljavõtmise statistika

Märtsi lõpus sai läbi teisest sambast lahkumisavalduste esitamise esimene voor. Esimeses voorus avalduse esitanud inimestele tehakse väljamaksed 2021. aasta septembris. Samuti lõpeb septembrist sissemaksete tegemine teise sambasse.

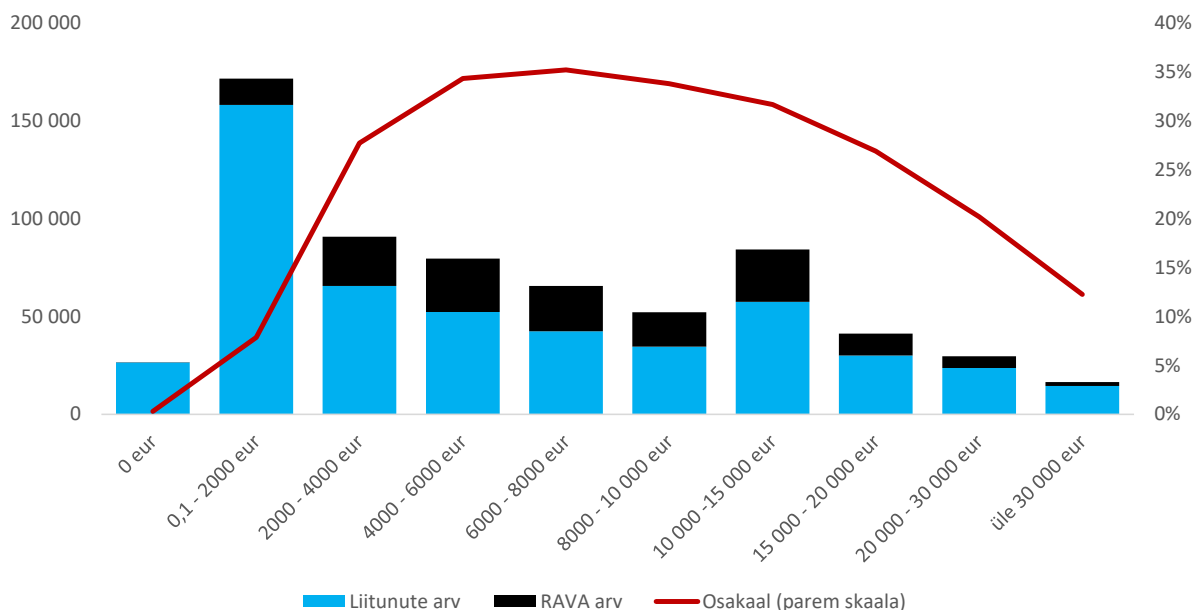
Käesolev ülevaade kajastab teisest sambast lahkumist ega hõlma väljamakseid, mida tehakse inimestele, kes on teisest sambast pensionile jäänud. Ülevaate koostamisel on kasutatud pensioniregistri andmeid. Andmed on 2021. aasta 31. märtsi seisuga, mis tähendab, et väljamaksmisele kuuluvad summad võivad septembris olla veidi teistsugused. Samuti võib sambast lahkujate arv tegelikkuses osutada väiksemaks. Kõigil 31. märtsiks raha väljavõtmise avalduse esitanutel on kuni juuli lõpuni õigus oma avaldusest taganeda. Septembris pensionifondidest väljamakstav summa sõltub veel ka pensionifondide tootlusest ja sissemaksetest, mis augusti lõpuni jätkuvad.

Inimesed, kel ei ole veel õigust teisest sambast pensionile jääda, saavad soovi korral sambast lahkuda – esitades avalduse kas sissemaksete tasumisest vabastamiseks või raha väljavõtmiseks. Viimasel juhul lõpeb automaatselt ka sissemaksete tegemine. Avalduste esimeses voorus otsustas sissemaksete tegemise lõpetada, kuid kogutud raha pensionifondidesse jätta, 2 731 inimest. Sissemaksete tegemise lõpetaja on keskmiselt 41-aastane ja kontojäägiga 8 170 eurot.

Raha väljavõtmise avalduse esitas esimeses voorus 152 675 inimest, mis moodustab 23% kõigist alla 60-aastastest teise sambaga liitunutest ehk osakuomanikest, kes ei ole veel teise samba pensionieas (ja 20% kõigist teise sambaga liitunutest). Samal ajal on raha väljavõtmise avalduse tagasi võtnud juba 1 401 inimest, kes on käesolevas ülevaates teisest sambast lahkujate hulgast välja arvatud. Märtsi lõpu seisuga läheb teisest sambast väljamaksmisele kokku 1,29 miljardit eurot, mis moodustab 24% teise samba mahust.

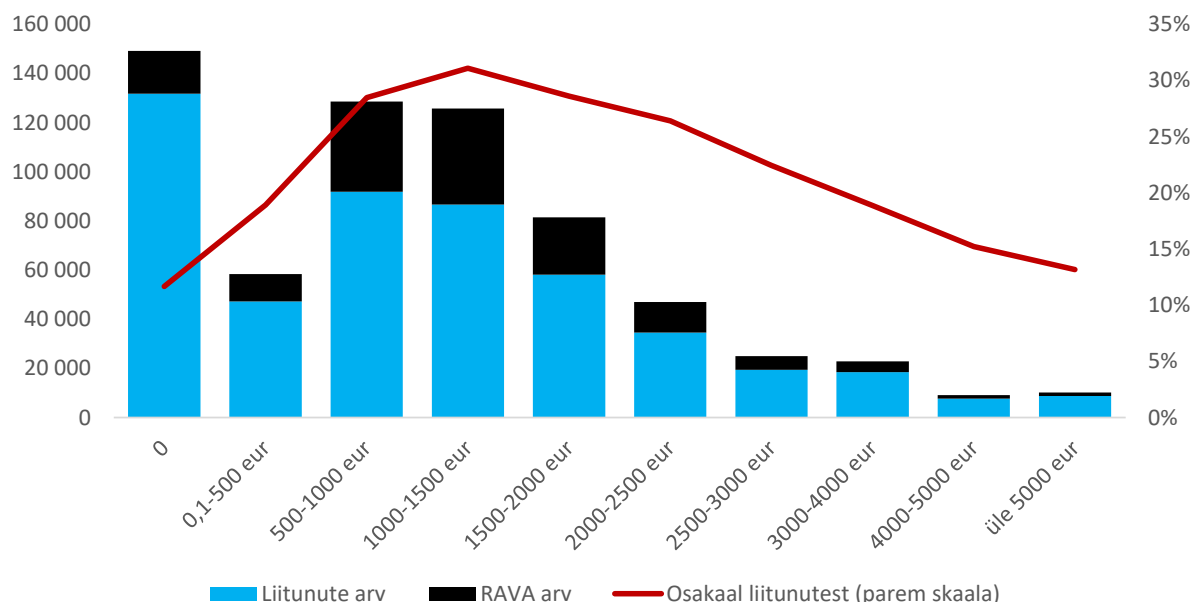
Raha väljavõtmise avaldustest 74% olid eestikeelsed, 25% venekeelsed ja 0,3% ingliskeelsed. Mehi on avalduste esitajate seas 48% ja naisi 52%. Raha väljavõtja keskmine vanus on 41 aastat.

Teisest sambast lahkujate keskmine kontojääk oli märtsi lõpus 8 468 eurot, mis on 1 000 euro võrra kõrgem keskmisest II sambaga liitunu omast, kes pole veel teise samba pensionieas. See on seletatav keskmise raha väljavõtja pikema kogumisperiodiga. Lahkujaid on vähem nende inimeste hulgas, kes on kogunud teise sambasse alla 2 000 euro. Ka kõrgemate kui 15 000 kontojääkide puhul hakkab lahkujate arv suhtena liitunute arvu vähenema. 79%-l juhtudest jääb teisest sambast lahkujate kontojääk 2 000 ja 15 000 euro vahele.



**Joonis 1. „Raha väljavõtmise avalduse (RAVA) esitanute jaotus kontojääde lõikes“**

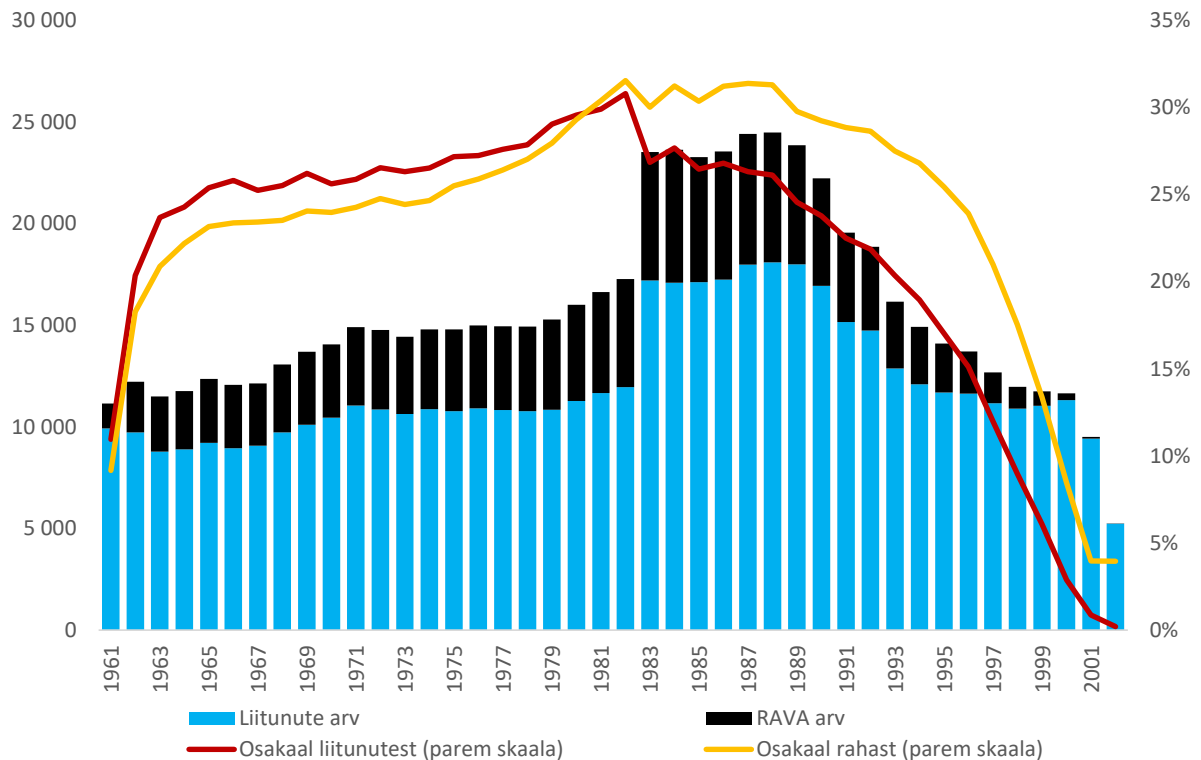
Sissetulekute lõikes ilmestab teisest sambast lahkujaid joonis 2. Raha välja võtvate inimeste keskmine sissetulek oli 2020. aastal umbes 1 270 eurot, mis jääb pisut alla Eesti keskmise sissetuleku. Kõige rohkem on sambast lahkujaid palgavahemikus 500–2 000 eurot. Teise sambaga liitunud inimestest, kel 2020. aastal sissetulek puudus, esitasid raha väljavõtmise avalduse 12% ehk 17 421 inimest. Mida kõrgemad on sissetulekud, seda väiksem on nende inimeste arv, kes on otsustanud teisest sambast raha välja võtta.



**Joonis 2. „Raha väljavõtmise avalduse (RAVA) esitanute jaotus 2020. aasta palga lõikes“**

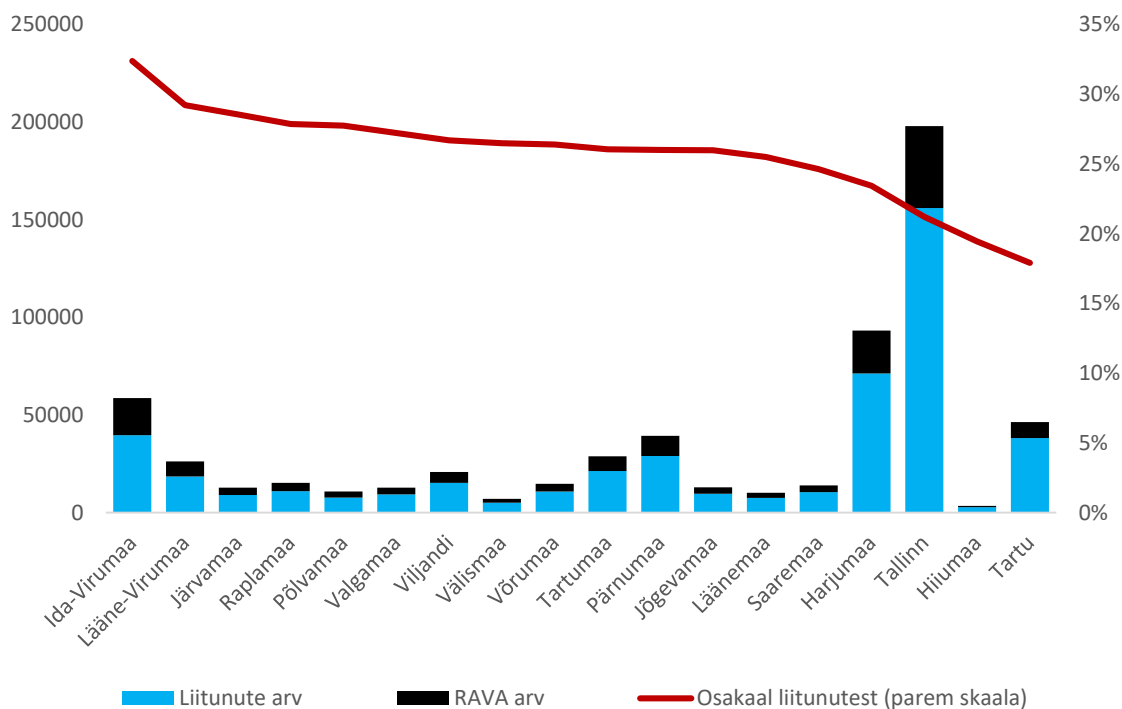
Vanuse lõikes on näha, et nooremate kui 30-aastaste hulgas on teisest sambast lahkujaid vähem ja lahkujad on oma vanuserühma keskmisest mõnevõrra suurema kontojäägiga (vt joonist 3). 1961. aastal

sündinute seas on raha väljavõtjaid vähem, sest nemad jõuavad 2021. aastal teise samba pensioniikka (60 aastat) ning saavad jääda pensionile ja kasutada selleks mõeldud maksusoodustusi. Kõige rohkem on raha väljavõtjaid 40-aastaste inimeste hulgas, mille lähedal on ka keskmine raha väljavõtja – 41-aastane.



**Joonis 3. „Raha väljavõtmise avalduse (RAVA) esitanute jaotus sünniaastate lõikes“**

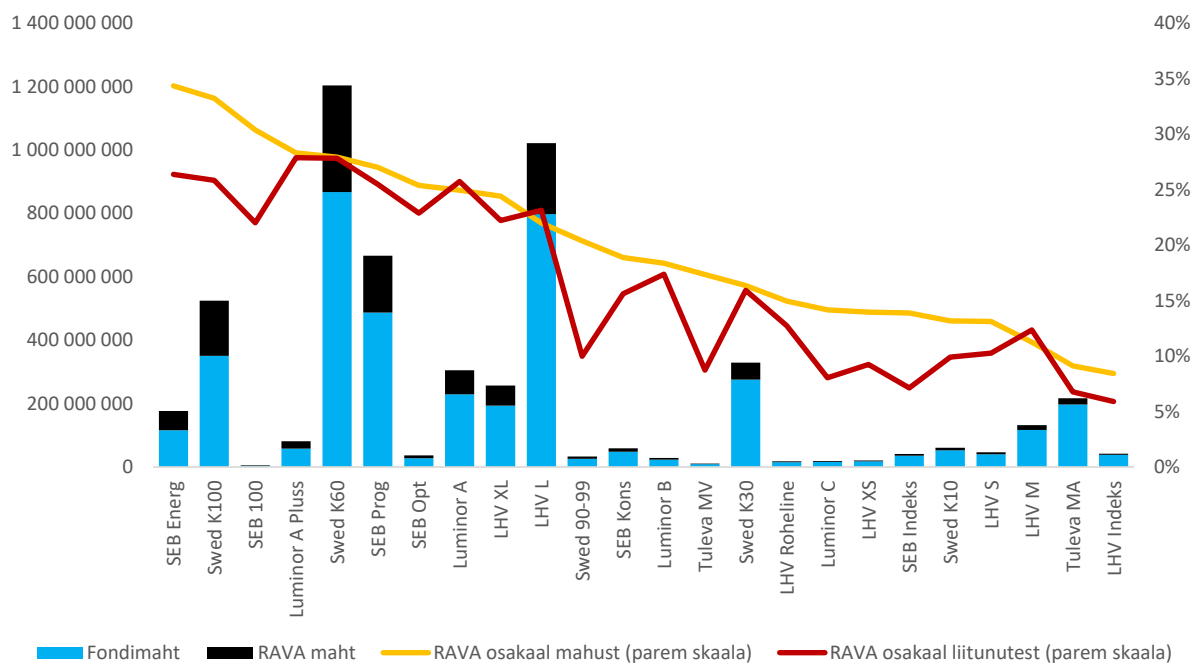
Maakondade lõikes teisest sambast lahkumine oluliselt ei erine (vt joonist 4). Keskmisest vähem on lahkujaid Hiiumaal (19% Hiiumaal elavatest II sambaga liitunutest, kes on nooremad kui 60. aastased) ja Tartumaal (18%). Kõige rohkem on lahkujaid aga Ida-Virumaal (32%). Joonisel 4 on eraldi välja toodud Tallinna ja Tartu linnad. Liitunute ja raha väljavõtjate absoluutarvud peegeldavad inimeste arvu vastavalt antud maakonnas või linnas.



**Joonis 4. „Raha väljavõtmise avalduse (RAVA) esitanute jaotus maakondade lõikes“**

Pensionifonditi on raha väljavõtjate arv küllaltki erinev, jäädes vahemikku 6%-st 28%-ni (vt joonist 5). Väikseim lahkumise aktiivsus on LHV Indeksi, SEB Indeksi ja Tuleva Maailma Aktsiate pensionifondides. Kõige suurem lahkumise aktiivsus on Luminor A Plussi ja Swedbanki K60 pensionifondides.

Lahkujate arvust on pensionifondi vaates mõnevõrra olulisem fondist väljamaksmisele kuuluv summa. Üksikute pensionifondide lõikes kaotaksid märtsi lõpu seisuga kõige rohkem mahtu (osakaaluna fondi varast) SEB Energiline pensionifond ja Swedbanki K100 pensionifond. Kõige vähem kaotaksid mahtu Tuleva Maailma Aktsiate ja LHV Indeks pensionifondid. Erinevad fondivalitsejad on kõigi oma kohustuslike pensionifondide peale kokku kaotamas mahtu järgnevalt: SEB – 27%, Swedbank – 27%, Luminor – 25%, LHV – 21%, ja Tuleva – 10%. Arvestades pensionifondide vara likviidsust ei mõjuta selline mahu kaotas pensionifondide osakute väärtust.



**Joonis 5. „Raha väljavõtmise avalduse (RAVA) esitanute jaotus ja pensionifondidest lahkuv raha pensionifondide lõikes“**

## Jooniste tabelid:

Tabel nr 1. „Raha väljavõtmise avalduse (RAVA) esitanute jaotus kontojääde lõikes“

	Liitunute arv	RAVA arv	Osakaal
0 eur	26449	76	0%
0,1 - 2000 eur	158228	13510	8%
2000 - 4000 eur	65583	25177	28%
4000 - 6000 eur	52266	27344	34%
6000 - 8000 eur	42470	23113	35%
8000 - 10 000 eur	34533	17653	34%
10 000 -15 000 eur	57538	26687	32%
15 000 - 20 000 eur	30100	11092	27%
20 000 - 30 000 eur	23651	5985	20%
üle 30 000 eur	14414	2016	12%

*Liitunute arv on alla 60-aastaste liitunute arv, kes ei ole esitanud RAVA avaldust.*

Tabel nr 2. „Raha väljavõtmise avalduse (RAVA) esitanute jaotus 2020. aasta palga lõikes“

	Rava arv	Liitunute arv	Osakaal liitunutest (parem skaala)
0	17421	131831	12%
0,1-500 eur	11044	47327	19%
500-1000 eur	36638	91951	28%
1000-1500 eur	39116	86689	31%
1500-2000 eur	23322	58163	29%
2000-2500 eur	12433	34645	26%
2500-3000 eur	5624	19438	22%
3000-4000 eur	4317	18569	19%
4000-5000 eur	1395	7762	15%
üle 5000 eur	1343	8857	13%

*Liitunute arv on alla 60-aastaste liitunute arv, kes ei ole esitanud RAVA avaldust.*

Tabel nr 3. „Raha väljavõtmise avalduse (RAVA) esitanute jaotus sünniaastate lõikes“

	RAVA arv	Liitunute arv	Osakaal liitunutest (parem skaala)	Osakaal rahast (parem skaala)
1961	1221	9923	11%	9%
1962	2490	9738	20%	18%

1963	2724	8781	24%	21%
1964	2856	8902	24%	22%
1965	3139	9221	25%	23%
1966	3117	8958	26%	23%
1967	3064	9072	25%	23%
1968	3334	9734	26%	24%
1969	3590	10103	26%	24%
1970	3602	10457	26%	24%
1971	3860	11053	26%	24%
1972	3922	10852	27%	25%
1973	3796	10632	26%	24%
1974	3925	10875	27%	25%
1975	4020	10770	27%	26%
1976	4084	10912	27%	26%
1977	4127	10825	28%	26%
1978	4161	10778	28%	27%
1979	4438	10841	29%	28%
1980	4732	11273	30%	29%
1981	4975	11665	30%	30%
1982	5320	11956	31%	32%
1983	6318	17211	27%	30%
1984	6541	17098	28%	31%
1985	6159	17118	26%	30%
1986	6311	17243	27%	31%
1987	6426	17990	26%	31%
1988	6395	18094	26%	31%
1989	5860	17994	25%	30%
1990	5288	16944	24%	29%
1991	4402	15159	23%	29%
1992	4124	14741	22%	29%
1993	3291	12876	20%	27%
1994	2829	12090	19%	27%
1995	2399	11695	17%	25%
1996	2073	11641	15%	24%
1997	1518	11159	12%	21%
1998	1075	10895	9%	18%
1999	715	11039	6%	13%
2000	337	11321	3%	8%
2001	83	9428	1%	4%
2002	11	5237	0%	4%
2003	1			

*Liitunute arv on inimeste arv, kes ei ole esitanud RAVA avaldust.*

Tabel nr 4. „Raha väljavõtmise avalduse (RAVA) esitanute jaotus maakondade lõikes“

	RAVA arv	Liitunute arv	Osakaal liitunutest (parem skaala)
Ida-Virumaa	18995	39668	32,4%
Lääne-Virumaa	7684	18604	29,2%
Järvamaa	3659	9150	28,6%
Raplamaa	4263	11036	27,9%
Põlvamaa	3007	7825	27,8%
Valgamaa	3506	9373	27,2%
Viljandi	5580	15326	26,7%
Välismaa	1876	5202	26,5%
Võrumaa	3907	10891	26,4%
Tartumaa	7547	21412	26,1%
Pärnumaa	10234	29114	26,0%
Jõgevamaa	3395	9672	26,0%
Läänemaa	2626	7669	25,5%
Saaremaa	3433	10504	24,6%
Harjumaa	21878	71417	23,5%
Tallinn	42032	155986	21,2%
Hiiumaa	696	2882	19,5%
Tartu	8335	38188	17,9%

*Liitunute arv on alla 60-aastaste liitunute arv, kes ei ole esitanud RAVA avaldust.*

Tabel nr 5. „Raha väljavõtmise avalduse (RAVA) esitanute jaotus ja pensionifondidest lahkuv raha pensionifondide lõikes“

	Fondimaht	RAVA maht	RAVA osakaal mahust (parem skaala)	RAVA osakaal liitunutest (parem skaala)
SEB Energ	115 882 509	60 603 587	34%	26%
Swed K100	350 215 633	174 343 160	33%	26%
SEB 100	3 489 425	1 522 802	30%	22%
Luminor A Pluss	58 047 892	22 912 392	28%	28%
Swed K60	867 359 074	336 221 276	28%	28%
SEB Prog	486 673 456	180 045 977	27%	25%
SEB Opt	27 374 471	9 309 436	25%	23%
Luminor A	228 895 256	76 067 938	25%	26%
LHV XL	193 764 030	62 594 798	24%	22%
LHV L	797 169 693	224 564 129	22%	23%
Swed 90-99	26 095 313	6 674 471	20%	10%
SEB Kons	47 601 627	11 082 905	19%	16%
Luminor B	23 346 669	5 255 449	18%	17%



<b>Tuleva MV</b>	9 033 232	1 896 273	17%	9%
<b>Swed K30</b>	275 607 168	53 849 561	16%	16%
<b>LHV Roheline</b>	14 803 961	2 603 108	15%	13%
<b>Luminor C</b>	15 768 197	2 598 286	14%	8%
<b>LHV XS</b>	17 602 301	2 852 427	14%	9%
<b>SEB Indeks</b>	35 114 357	5 656 987	14%	7%
<b>Swed K10</b>	52 435 540	7 945 562	13%	10%
<b>LHV S</b>	40 037 067	6 036 720	13%	10%
<b>LHV M</b>	116 730 855	14 782 018	11%	12%
<b>Tuleva MA</b>	196 665 570	19 698 783	9%	7%
<b>LHV Indeks</b>	38 421 714	3 530 944	8%	6%

*Fondimaht on vara, mis jääb II sambasse.*